

# 序

修平技術學院校長／林寶琮

欣逢修平創校四十周年，通識教育中心期望結合地方人文特色，推出一檔精緻的展覽，乃邀請東海大學的幾位膠彩畫大師蒞校展出，並同步舉行講座與示範教學，希冀透過「以膠敷彩」所傳達的形、色、情感與質感，共享全校師生的視覺「驚艷」，提升藝術的鑑賞美感。

回溯臺灣的膠彩畫教育，始於1985年臺中東海大學開授首創的膠彩畫課程，當時邀請林之助老師任教，三年後由詹前裕教授承繼，詹教授鏗而不捨，於1990年接任東海美術系主任後，更積極規畫成立研究所，於1995年正式招收研究生，從此開枝散葉，至今已拓展出臺灣膠彩畫多元且富含特色的新風貌。

至於林之助老師，則是修平改制前，樹德家專時期的美術教師，感佩林老師對於膠彩畫不遺餘力的推廣，也敬重東海美術系在膠彩繪畫上的深耕與引領，使得臺灣膠彩畫壇，變得非常多元且屢創新意，儼然已形成特殊的「地方色」。

此次，欣逢修平技術學院四十歲生日，通識教育中心秉持本校創校理念，推展「人文、美學、科技」並重的教育理想，多年來積極推動人文藝術結合地方文化產業的展演活動，希冀精進師生人文素養，以期為社會培育出「理」「情」並重的科技人才，並嘉惠地方人士，共創中部地區優質的繁榮社會。為此，特別邀請詹前裕、李貞慧、王怡然三位不同風格卻別具特色的大師，作為此次膠彩畫邀請展的主題，不僅達到校際合作優質教學品質的理念，並為繁榮優質地方社會盡一分心意。是為序。

林寶琮

# 播種與深耕

策展・導覽／修平技術學院副教授江美玲

所謂的「膠彩畫」，要追溯到1895年中日馬關條約以降，日治臺灣推動的新式圖畫教育，開啓了重視色彩表現與寫生能力的「東洋畫」，尤以1927年的官辦「臺展」，更加速了閩習水墨畫的式微，強調「地方色」的賦彩繪畫從此勃興流行，迄1949年中原水墨畫家渡臺後，才逐漸沒落，又歷經三十餘年的畫海浮沈，僅存臺中的林之助畫家積極推廣，並於民國六十六年提出「膠彩畫」一詞，使臺灣的膠彩畫開始擺脫「東洋畫」的歷史包袱。

深耕臺灣美術理論教育的泰斗王秀雄教授，讚譽詹前裕教授為戰後臺灣「膠彩畫教育之父」，美術界人士咸認為詹教授當之無愧。詹教授二十年來，除了接續林之助老師在膠彩畫上努力推廣，自我在創作上更是不斷推陳出新，此次展覽的畫作，包括松石格、海岩、野鳥之夢、雪韻等系列，使用了絹布、金箋紙、金箔與金沙子或金色雲母等礦物原料，甚至嘗試從絹布的背面來烘染金色雲母或撒金沙子，或精緻穠麗、或纖柔典雅、或蒼勁古拙，使畫作中不斷呈現相對應的拉扯力量，有剛強與柔美，有躍動與沈靜，有拙樸與穠鮮，有荒疏與溫潤，讓觀者驚喜連連。

此次畫展中，〈松石格〉令人油然而生思古幽情，西山日將下，暮靄漸低垂，峭岩雖孤冷，但是擷取唐人古意而置放圖中的橙黃松針，卻迸放著暖意，與薄暮的暖暖落日，將荒疏蕭瑟逼退於後，整幅畫裡，冷色或暖色各占一半，寒暖對比鮮明，容易激撞出觀者吟詩作對的雅興，應是詹教授自我個性的抒發。至於「海岩」系列，不論廣闊奇峭的海岩對應輕柔翱翔的海鳥，或是醜而綉的岩石對應秀而美的黑面琵鷺，永遠有著偉大與渺小之間，訴說不完的故事，讓觀者有波濤拍岸的震撼，也有溫柔優美的情懷漾盪。至於「朦朧體」花鳥畫，其高貴典雅的風貌，則是詹教授外顯的氣質，畫家因為執著深愛著金色，才能營造出富貴華麗而神秘的質感，所謂「畫如其人」，朦朧體花鳥畫應該也是詹教授溫雅內斂個性的呈露。再者，「雪韻」系列高雅而聖潔，不論是實象或抽象，雖荒寒卻能綻放生意，不僅具有古典音樂的韻律，更帶有宗教性的崇高理想美，光明清朗，予以觀者無限的遐想空間。

至於李貞慧主任此次的畫作，完全是「畫她所感，感她所知」的天空，幻化的雲彩是她的觸覺、聽覺與嗅覺，感受得到風的輕盈、柔軟、傲慢，或狂嘯的變化與情緒，這是貞慧主任對大

自然的熱愛成果，是她的生命經驗，多少也帶著她或單純認真、或浪漫不羈的生活態度。凝視畫作，解放心情進入「雲」的幻化世界，〈悠遊〉予人自由翱翔，有了跟雲一起飛舞的衝動；〈翩然〉乘風，如滑雪橇般的舒暢；〈曉霽〉與〈夕靄〉有放下一切、破繭而出的重生渴求；〈清霏〉浪漫可愛卻不輕佻，讓人想與它一起追逐嬉戲，然而，面對波濤洶湧的〈風濤〉，心中鬱結浮上心頭。

細細咀嚼貞慧主任的畫作，讓人想起生命中的每一段故事，驀然回首，歲月已付諸流水，很顯然的，貞慧主任是用自己的心情與個性來表現「雲彩」，雲的自在或歡暢，應該是她生活的渴望與心境的表白。

再者，王怡然老師的畫作，特色是言說性強烈，每一張人物的表情，都非常安靜恬適，但每一個人物，都用一種「姿態」去傳達某種「情緒」，撩動起觀者的困惑與好奇，讓人很想窺視，很想去探查畫家的心境，例如〈愛的言靈〉與〈夢境之南〉，略微拉長的脖子、身形，敘述著一如莫迪里安尼（Amedeo Modigliani 1884-1920）的氛圍，重點不是在表現情慾，而是從人體的本質去反應一種思想態度與理想美。至於〈牡丹簪〉與〈耽溺〉，都是側身而坐與斜角構圖，本質上已暗示了不安定與不安分的情緒，雖然，畫家同時也以隱約可見的「倒三角形」構圖，來拉回思緒穩住畫面，但是，「無言」的小說，已經在觀者的眼中與心中編織。

事實上，擅長膠彩人物畫的王怡然老師，應該是有相當程度的自我依戀與潔癖，人物表情永遠清雅舒爽，身材比例是完美的黃金比，姿態極盡優美，但每幅畫都充滿矛盾，矛盾在畫家的作品中變成一種習慣，例如人物靜定的表情，傳達出宗教性與神性，菩薩像的姿態卻傳達出期待的想望，〈春綺思〉中，有著安靜五官的男子，卻偷偷的翹起尾指，來表示一種「快樂」，說不完矛盾的矛盾，有待觀者細細品味與挖掘，每一次觀賞王怡然老師的畫，都有同樣的疑問：「老師似乎很喜歡耽溺在自己的畫裡自得其樂。」

此次畫展，非常謝謝三位老師能應允展出，也謝謝本校圖書館與舒毓丁組長的協助，以及游正義老師在佈展上的幫忙，更要謝謝昔日同窗詹坤艸的長篇書法，同時也期待畫展能順利成功。

# 目錄

## 作品導覽／江美玲

|                    |    |
|--------------------|----|
| 序／林寶琮              | 2  |
| 播種與深耕／修平技術學院副教授江美玲 | 3  |
| 詹前裕學經歷簡介           | 7  |
| 李貞慧學經歷簡介           | 17 |
| 王怡然學經歷簡介           | 27 |

## ■ 詹前裕

|          |    |
|----------|----|
| 武夷秋色     | 8  |
| 松石格（九）   | 9  |
| 海岩（二十二）  | 10 |
| 海岩（二十八）  | 11 |
| 野鳥之夢（翡翠） | 12 |
| 野鳥之夢（鸚哥） | 13 |
| 雪韻（五）    | 14 |
| 雪韻（十）    | 15 |

# 2006 藝形於色·藝往情深

詹前裕 李貞慧 王怡然 膠彩 畫 畫 畫 畫

THE GLUE COLOR PAINTINGS OF  
CHAN CHING YU, LEE JEN HUI, WANG YI RAN



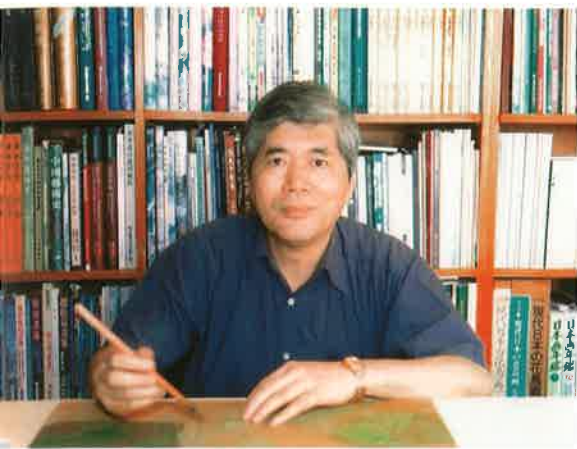
## 李貞慧

|    |    |
|----|----|
| 夕靄 | 18 |
| 悠遊 | 19 |
| 曉露 | 20 |
| 風濤 | 21 |
| 翩然 | 22 |
| 清霏 | 23 |
| 霽  | 24 |
| 青嵐 | 25 |

## 王怡然

|      |    |
|------|----|
| 愛的言靈 | 28 |
| 耽溺   | 29 |
| 琉璃光  | 30 |
| 春綺思  | 31 |
| 百合烙  | 32 |
| 女娘金  | 33 |
| 夢境之南 | 34 |
| 牡丹簪  | 35 |





## 詹 Chan, Ching-yu

### 最高學歷：

- 1975 國立台灣師範大學美術系
- 1979 中國文化大學藝術研究所

### 研究專長：

中國繪畫理論、膠彩畫史研究

前裕

### 經歷：

- 1999 規劃成立東海大學美術系碩士學分班並兼任班主任
- 1997 應聘兼任彰化師大美術系教授
- 1996 再度接任東海大學美術系所主任
- 1994 晉升教授，擔任全國美展籌備委員並應邀參展
- 1990 擔任東海大學美術系主任，應邀參加「台灣美術三百年作品展」於省立美術館受聘為省立美術館諮詢委員、展品審查委員
- 1980 研究所畢業擔任中國文化大學講師

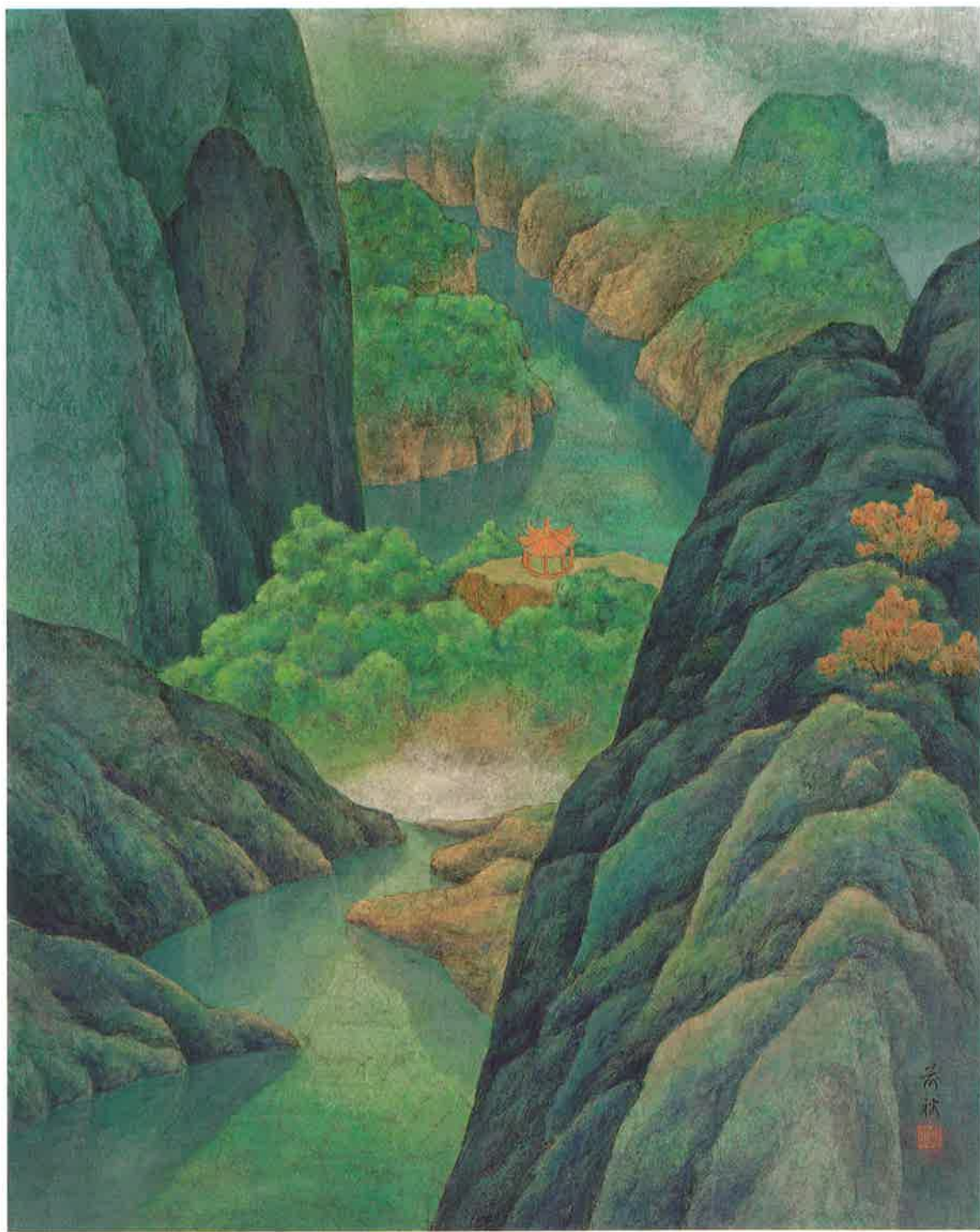
### 展覽：

#### ■ 個展：

- 1983 水墨個展於華岡博物館
- 1983 水墨個展於台北尚雅畫廊
- 1999 詹前裕膠彩畫個展於東海大學藝術中心、台南縣立文化中心、靜宜大學藝術中心等處

#### ■ 聯展：

- 2005 大地之光—詹前裕膠彩畫展於創價學會景陽藝文中心
- 2003 詹前裕膠彩畫個展 中興大學藝術中心
- 2003年9月24日~10月19日 2003傑出客籍藝術家邀請展 國父紀念館
- 2002年3月 台灣2002年美術展 沙烏地阿拉伯的利雅德、吉達
- 2001年7月30日~8月5日 台中藝術家俱樂部成立30周年特展 四川省詩書畫院
- 1998 參加「海峽兩岸工筆畫」於國立藝術教育館中正藝廊
- 1997 主辦「東海膠彩畫聯展」於高雄市串門藝術空間，共有東海大學美術系五位教師參展
- 1997 參加「國畫山水畫研究展」於省立美術館
- 1995 應省立美術館之邀，赴法國參加「中華民國膠彩畫展」於夏瑪利爾
- 1992 組織東海大學藝術訪問團赴大陸訪問，並在南京博物院舉辦「東海大學美術系師生作品聯展」
- 1988 與王友俊、林昌德、袁金塔等四人舉辦現代「中國畫試探」於台北福華沙龍
- 1986 應台北市立美術館之邀參加「印象台北畫展」



詹前裕  
武夷秋色  
2006  
紙、箔、膠彩  
91 × 72.5 cm

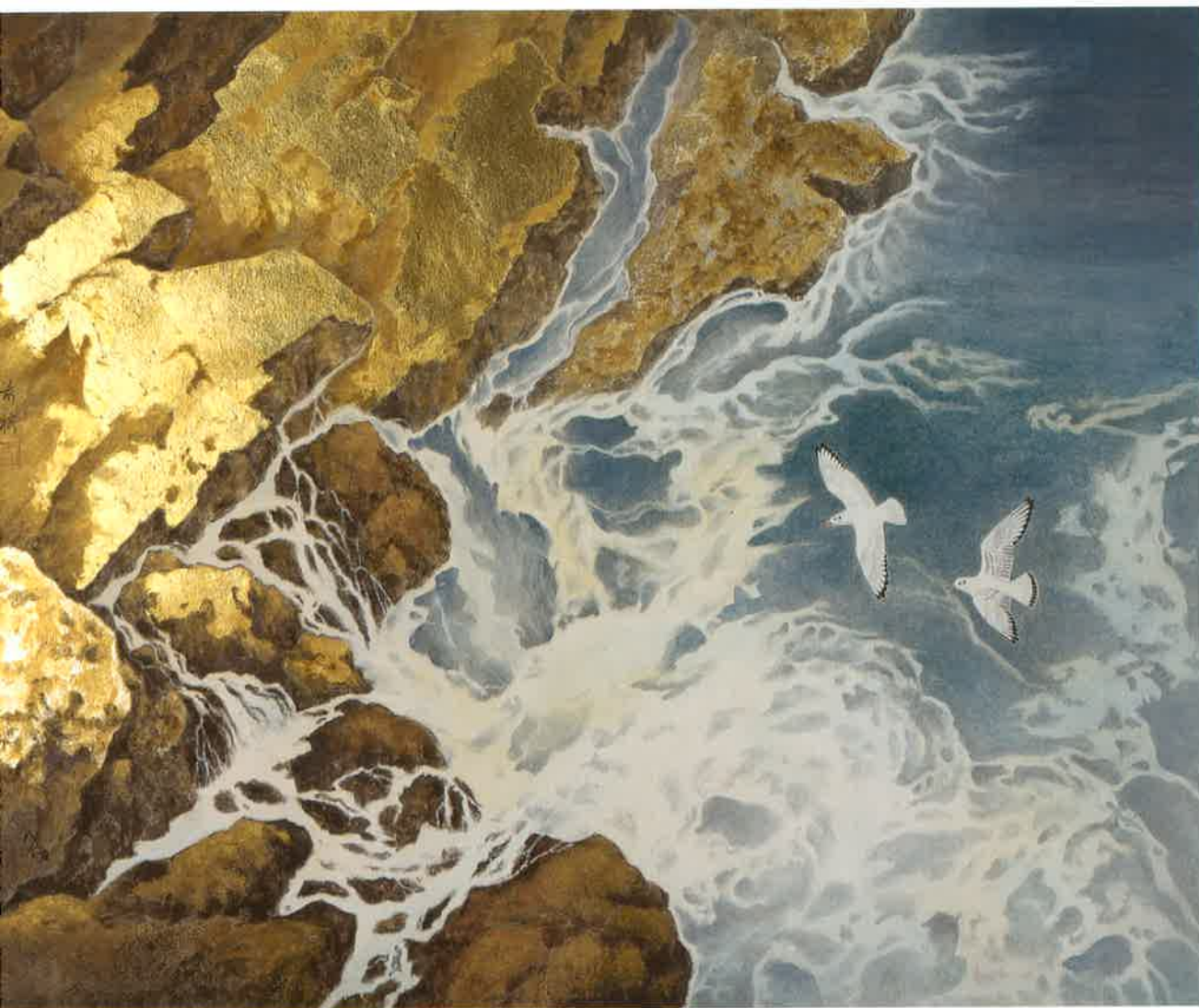


詹前裕  
松石格 (九)  
1998  
金箋紙、膠彩  
91 × 72.5cm

#### 【作品導覽】

唐代盛行將松石畫在屏障或牆壁，藉以產生「堂開綠葉」的裝飾效果，至於兩株古松屹立畫前，則是「松石格」的典範；很顯然的，畫家企圖在膠彩畫中，融入中國文人畫的風采。隱隱幽泉百納交匯於松樹後，令堅挺蒼勁老松與瀟灑婉約流水相對應，使畫面不至於呆板，並產生律動，在清冷中添了分思古幽情。讓人驚嘆的是色系的運用，橙黃色的松針撕下了癡網岩石孤寒荒疏的外衣，與一定比例的金色，讓人心生暖意，有了與王維共吟「明月松間照」「清泉石上流」的遐思。

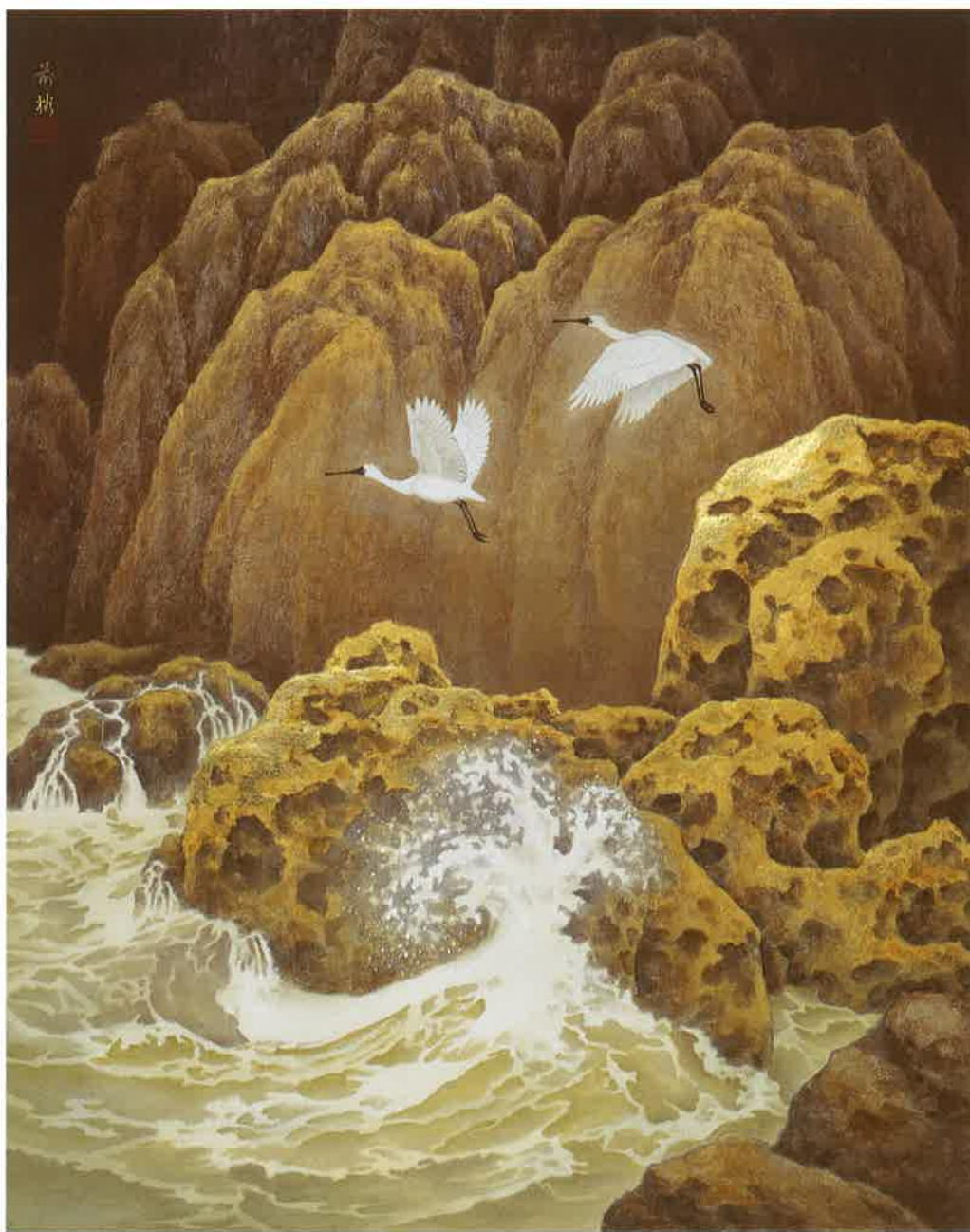




#### 【作品導覽】

由兩個完全「相反」的元素，所構成相對應的三角空間，互相拉扯、牽絆，一邊表達了動勢與速度，另一面則呈現穩定與堅實，海鳥柔和了驚濤，呈現出優美的質感，貼上金箔的礁岩，則化尖峭雄奇為典雅古拙，永遠出人意料，讓觀者驚喜連連，畫中不斷的對比、對應，充滿了戲劇性的張力。

唐前筭  
海岩 (二+二)  
1999  
紙、箔、膠彩  
72.5 × 91cm



詹前裕  
海岩 (二十八)  
2001  
紙、箔、膠彩  
91 × 72.5cm



詹前裕  
野鳥之夢 (畫類)  
2002  
絹、膠彩  
65 × 80cm



詹前裕  
野鳥之夢 (鳥類)  
2003  
絹、膠彩  
80 × 65cm

#### 【作品導覽】

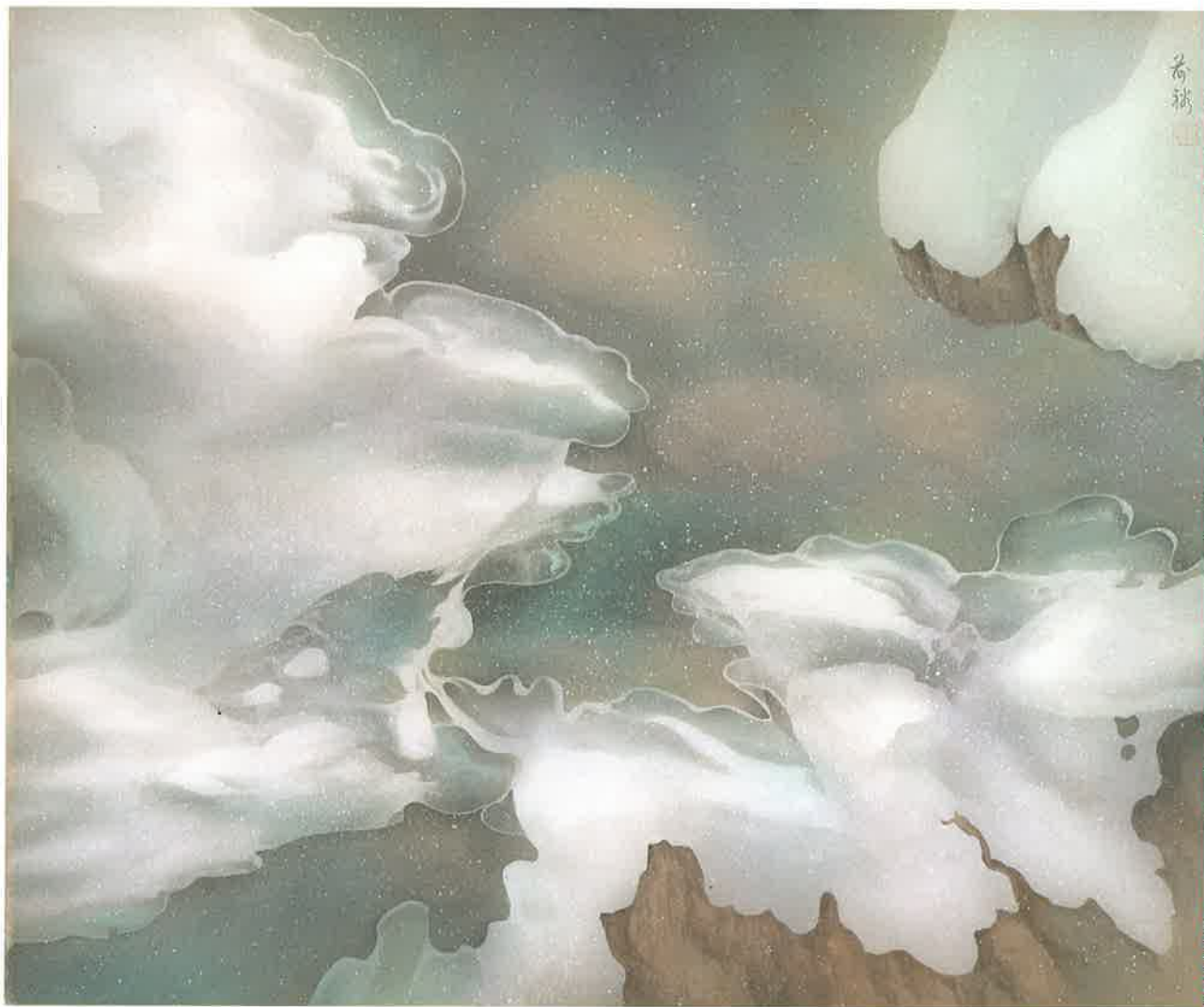
「朦朧體」膠彩花鳥畫，讓人浸濡在神秘、悠閒、浪漫的柔美氛圍中，畫家甚至從絹布的背面烘染金色的雲母或撒金沙子，讓夢囈中的鸚哥，宛如得以掙脫樊籠，自在的吸取大地的養分；然而，三張大葉片，卻猶如無情撒下的網，讓人迷惘，呼應著在夢中的鸚哥，予人無限溫暖的想望，隱喻的手法極為強烈。



俞前裕  
雪韻(五)  
2004  
紙、箔、膠彩  
72.5 × 91cm

### 【作品導覽】

畫家利用一次又一次的刷墨、胡粉、上色、揉紙等等動作，造就了猶如宋瓷般的冰裂肌理，雪不厚重，卻如「雲霧」般的輕靈、秀雅、浪漫，造形是音樂的格調，產生了如古典樂曲的婉約律動，讓人想窺視、想探看、一再地想再「靠近一點」，然而，清朗卻深邃，聖潔而幽邃，令觀者產生遙不可及的遐想，溫潤著心靈。



詹前裕  
雪韻 (+)  
2006  
絹、膠彩  
65 × 80 cm





## 李 Lee, Jen-hui

### 最高學歷：

1983 東海大學美術系

1993 日本國立筑波大學藝術研究所

### 研究專長：

膠彩畫的欣賞與製作、膠彩畫的繪製與表現、工筆技法、素描

貞慧

### 經歷：

東海大學美術系副教授兼系主任

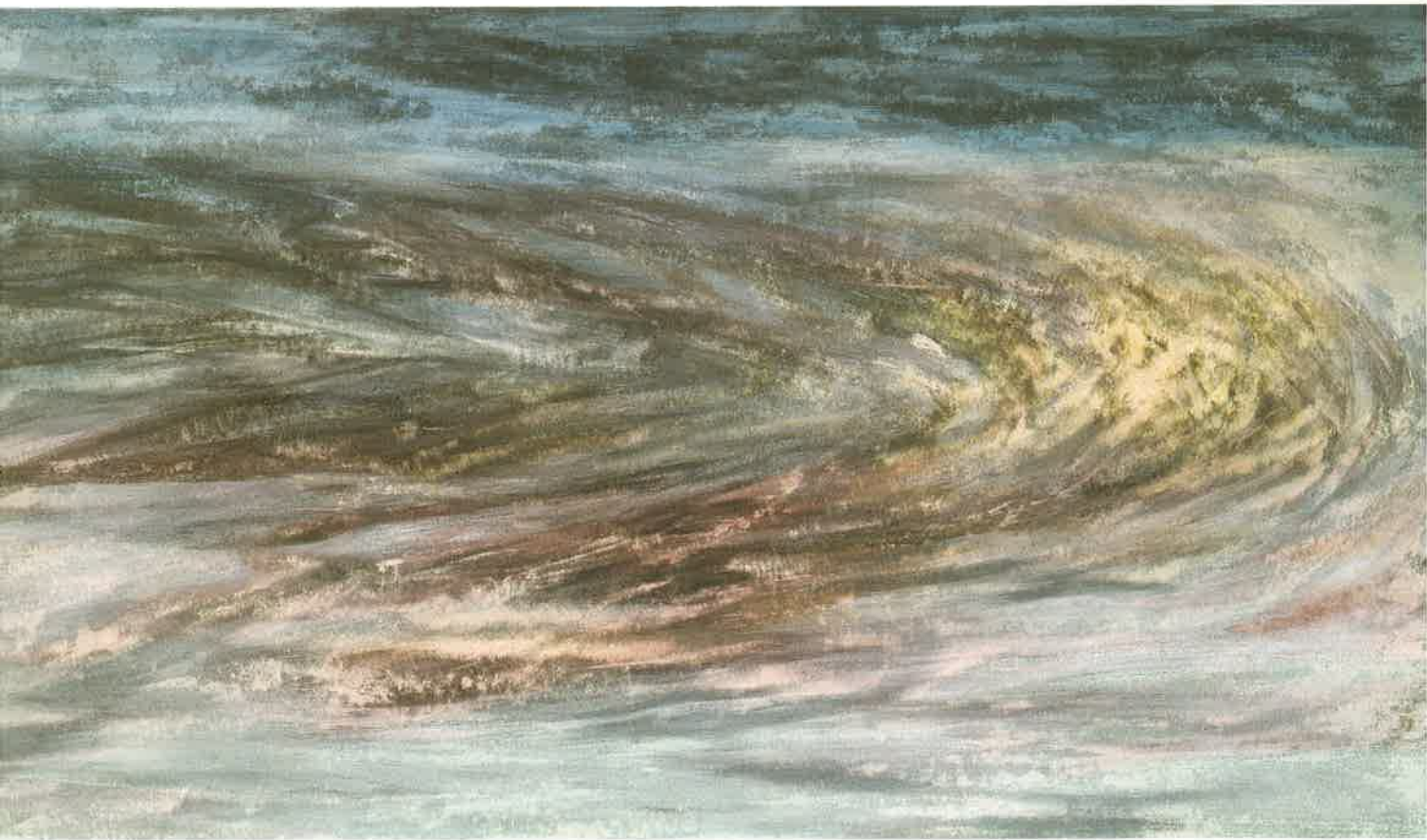
### 著作：

- 2006年 《東亞建築裝飾色彩及壁畫保存修復之相關研究—以韓國通度寺為研究對象》
- 2005年 國立文化資產保存研究中心  
《膠彩類文物保存修復調查研究計畫—以國立台灣歷史博物館籌備處典藏之五十件膠彩文物為例》計畫
- 2005年 《思考的進行式—李貞慧膠彩作品集》
- 2002年12月 《屏風拾「繪」》工筆畫季刊26，中華民國工筆畫學會出版，p.20~p.27
- 1998年 《作品 樹之夢》《中國工筆畫—當代卷1900-1997》
- 1997年07月 《我所秉持的創作理念》1997年7月《工筆畫》季刊
- 1997年06月 《幻遊之境》—李貞慧膠彩作品創作解析
- 1996年06月 教育部人文學科課程改進計畫《膠彩畫的欣賞與製作》第二章亞洲各國的膠彩畫發展與賞析、第四章膠彩畫的繪製與表現 東海美術、教育部補助
- 1996年11月 《創作·遊戲》1996年11月《寫作》雜誌

### 個展：

- 2005年 思考的進行式—李貞慧膠彩個展〈台中市立文化中心〉
- 2004年 膠彩畫名家展 淡江大學文錙藝術中心
- 2004年 當代膠彩風華展 台中市文化局
- 2004年 台灣膠彩新展望 台中縣港區藝術中心
- 2003年 女性藝術展 台中新光三越
- 2002年 在復古與創新之間—台灣膠彩新風貌展 台北縣文化局台中市文化局
- 2002年 第五十六屆全省美展 各縣市文化局
- 2001年 2001·膠流·膠彩 新風貌展 靜宜、元智、屏師藝術中心
- 2001年 東海風膠彩畫聯展 東海大學藝術中心
- 1997年9月 幻遊之境—李貞慧個展〈東海大學藝術中心·台中〉
- 1994年9月 李貞慧膠彩畫作展〈東海大學藝術中心·台中〉
- 1994年8月 李貞慧膠彩畫作展〈台中市立文化中心·台中〉
- 1993年4月 李貞慧畫展〈廣瀨畫廊 日本·筑波市〉





李貞慧  
夕靄  
2006  
礦物顏料、紙本  
80 × 140cm



李貞慧  
悠遊  
2006  
礦物顏料、紙本  
80 × 140cm

#### 【作品導覽】

畫家單純的個性，很明白的將情緒表現在畫中，也讓觀眾容易產生「快樂翱翔」的情緒，跟隨著畫中的雲滑動，非常開心。畫家利用「薄洗」的技法，做出物理變化的調性，同時克服了技術上的困難，再利用礦物顏料做出線條的強度，展現出一種輕巧動勢，也抖落了塵世的束縛，真的讓人「刮」目相看。



李貞慧

曉霽

2006

礦物顏料、銀箔、紙本

80 × 140cm



李貞慧  
風濤  
2006  
礦物顏料、紙本  
80 × 140 cm

#### 【作品導覽】

筆刀的動勢，成就了速度，醞釀出時間，也造就了空間感；呈現了風起雲湧，波瀾壯闊的興味，令人興起「大風起兮雲飛揚，威加海內兮歸故鄉。」的壯闊胸懷，漢高祖劉邦的〈大風歌〉如梗胸臆，彷彿聞，恩怨情愁全上心頭。震顫的是，嬌柔溫婉的畫家，竟有如此撩動人心的筆觸，想必是生活壓力或情感的抒發。



李貞慧  
翻然  
2006  
礦物顏料、銀箔、紙本  
80 × 140cm

#### 【作品導覽】

乍看此畫，宛若一長髮飄逸的女孩出現在眼前，舒爽中帶有不羈的浪漫，銀箔的效用是讓畫呈現了質樸的厚度，不致過度輕佻或放縱，讓觀者的思緒在真實與虛幻間遊走。再者，雲帶在幻化中，保持著一定方向的律動，容易推展開觀者的思緒，置換抽象形貌，迸發「類比」空間。

### 【作品導覽】

在膠彩畫裡，細緻打底或粗獷打底，會出現不同的調性，畫家利用礦物顏料中，很粗的顆粒來表現雲層紋路，也用細的顆粒來呈現空中微妙變化的調性，讓畫作呈現輕靈，在飄動幻化的雲層中有主軸、有方向、有速度，並以銀箔來呈現深度，予人舒暢快意。



李貞慧  
清霏  
2006  
礦物顏料、銀箔、紙本  
140 × 80 cm



李貞慧

霽

2006

礦物顏料、黑箔、紙本

80 × 140cm



李貞慧  
青嵐  
2006  
礦物顏料、紙本  
80 × 140cm







## 王 Wang, Yi-jan

### 最高學歷：

1992 東海大學美術系學士

1997 日本筑波大學藝術研究所

### 研究專長：

電影與視覺藝術、藝術概論、  
膠彩畫創作

怡然

### 經歷：

- 東海大學美術系兼任講師

### 個展：

- 2006 東海大學藝術中心「以人為名」個展
- 2006 台中胡同替代空間「涅槃飛舞」個展
- 2006 高雄·新思維藝術中心「當代人文藝術」聯展
- 2006 太古藝術中心「東海膠彩師生聯展」
- 2005 廈門大學「師生美術交流展」
- 2005 東海藝術中心「當代、文人、書寫」
- 2005 東海大學藝術中心「文人情境與當代視野」
- 2004 靜宜大學藝術中心「台灣膠彩畫精英創作展」
- 2004 台中港區藝術中心「2004台灣膠彩新展望」
- 2004 淡江大學文錙藝術中心「膠彩名家展」



#### 【作品導覽】

猶如維納斯的典雅女子，有著如大理石塑像般的冰晶滑潤肌膚，輕柔撩撥髮絲的玉手，依然是傳遞著象徵維納斯「美」的訊息，略微拉長的脖子、身形，透露出一如莫迪里安尼（Amedeo Modigliani 1884-1920）的理想美，寧靜優雅，卻又隱隱約約感受到略帶憂鬱的情慾，兩個靠近的人，男子很像是女子自己的影子，一樣的表情，一樣的情緒，讓人懷疑女子其實最愛的是自己，最想擁抱的也是自己，那隻誇張的大手，其實也是女子身體延展的一個部分，因為是影子，所以兩個緊靠在一起的形體，沒有給觀者歡愉的感受，卻傳達出一種朦朧的空虛，與淡淡的輕愁。

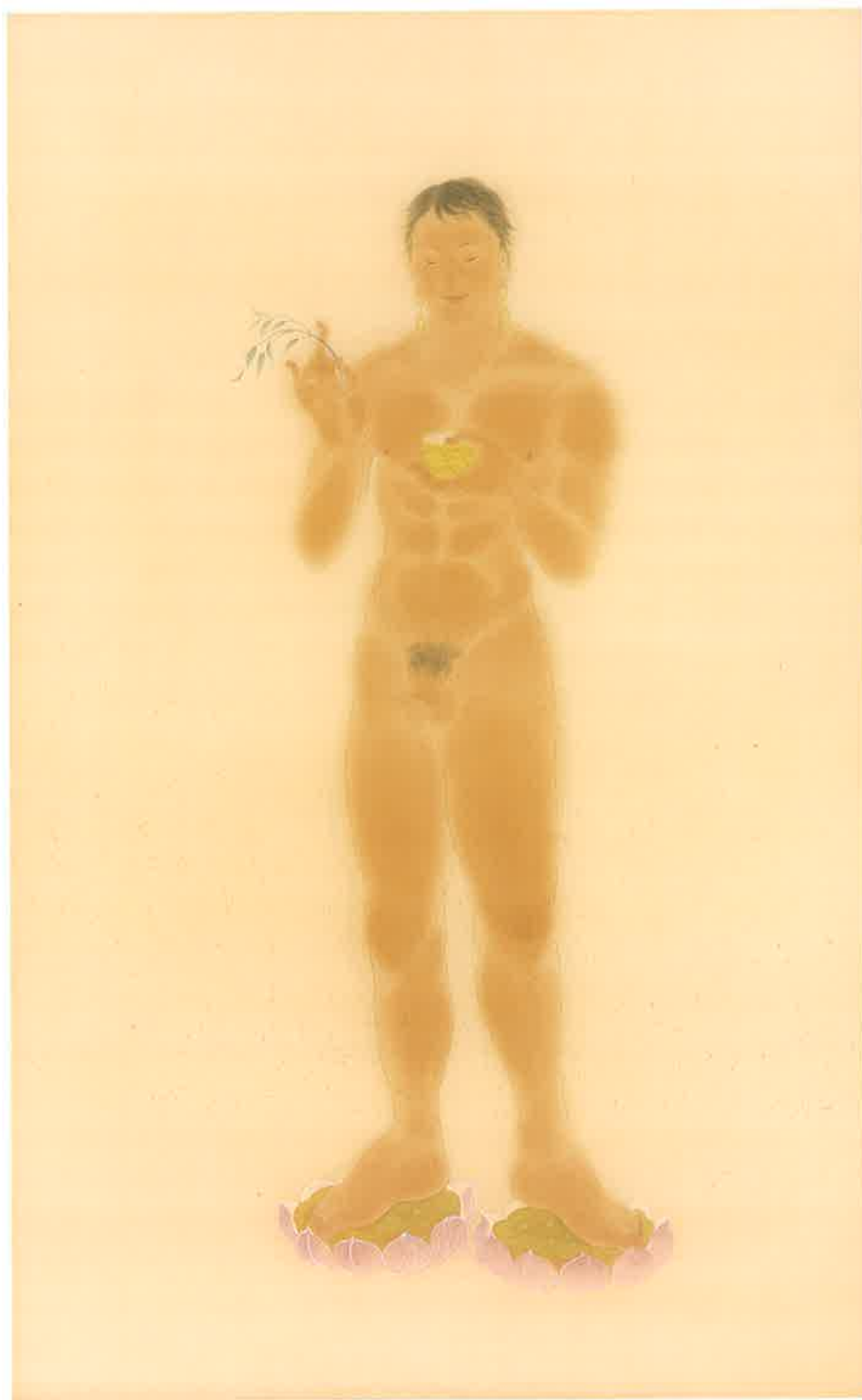
王怡然  
愛的言靈  
2005  
膠彩、紙本  
90 × 45cm



王怡然  
耽溺  
2001  
膠彩、紙本  
72.7 × 90.9cm

#### 【作品導覽】

有唐畫的臉容，有佛畫「飛天」的韻緻與姿態，但一朵朵的花團，雖然給了觀者從裙襬處飛出的視覺動感，但另一方面，卻也如石球般，拉扯著裙襬，使其往下墜落，無法「飛天」，和女子輕盈婀娜的身軀相較，顯得笨重與突兀，暗示了不可自拔的「耽溺」，畫中的言說性強烈。再者，畫家以「倒三角形」構圖來處理畫面，明顯捨棄古典聖壇畫正三角形構圖的神聖性，「相反」的指涉與隱喻，使「耽溺」更加耽溺，「飛天」難再。



王怡然  
琉璃光  
2003  
膠彩、絹本  
117 × 73 cm

## 【作品導覽】

波提且利 (Sandro Botticelli, 約 1445-1510) 開創了將女性美理想化的古典風格,〈維納斯的誕生〉一圖,予以當時佛羅倫斯的新柏拉圖主義者,對羅曼蒂克理想美的嚮往。畫家在〈春綺思〉中,借位〈維納斯的誕生〉,將美神維納斯的靈性與渴望的神情,化為沒有太多悲喜的靜定男子,但姿態、手勢以及優雅的黃金比例身材,都是〈維納斯〉的化身,失去了男子的厚實挺拔神采,卻以略帶羞澀且輕盈的體態站在貝殼上,人體姿態是理想化的哥德式姿式(踮起左腳),在在透露出畫家對心靈理想世界的探索與渴望,以及對人生許多「不可說」現況的無力感,才會借位希臘神話來對話人生。



王怡然  
春綺思  
2003  
膠彩、絹本  
117 × 73 cm



王怡然  
百合烙  
2005  
膠彩、絹本  
117 × 73cm

#### 【作品導覽】

在敦煌莫高窟第384窟壁龕中，有一尊盛唐時期雙手合十「胡跪」式的供養菩薩，但那尊菩薩神情坦然，如同一位典雅的少女，不似〈百合烙〉男性樣貌，有鬍子、寬肩以及壯碩的胸膛，堅實的四肢等等，震撼的是身後的「免毛」，以及凝望花瓣的眼神，還有類女性姿態的輪廓線，畫家混淆了神性與人性、男性與女性，在現況實境與虛幻冥想間遊走。是畫家自我的影射嗎？是故意耽溺在一種刻意與人保持距離感的疏離情境中嗎？但是「免毛」與「花瓣」，卻也隱隱透露了對現實的一些留戀或渴求，而非菩薩本心的清朗自在。

王怡然  
女娘金  
2005  
膠彩、絹本  
117 × 73 cm







王怡然  
夢境之南  
2001  
膠彩、紙本  
75 × 42cm



王怡然  
牡丹  
1999  
膠彩、紙本  
90.9 × 72.7cm

# 2006 藝形於色·藝往情深

詹前裕 李貞慧 王怡然膠彩畫邀請展

THE GLUE COLOR PAINTINGS OF  
CHAN CHING-YU, LEE JEN-HUI, WANG YI-JAN

發行人：林寶琮

策展人：江美玲

執行編輯：江美玲

美術編輯：黃麗珠

出版單位：修平技術學院通識教育中心

41280台中縣大里市工業路十一號

TEL：04-24961120

FAX：04-24961187

<http://www.hit.edu.tw>

E-mail：com@mail.hit.edu.tw

印刷：興台彩色印刷股份有限公司

出版日期：2006.11

ISBN-13：978-986-80883-5-1 平裝 NT\$：500

ISBN-10：986-80883-5-6 平裝 NT\$：500

版權所有·翻印必究

Director：Lin, Pao-chung

Curator：Jiang, Meei-ling

Executive Editor：Jiang, Meei-ling

Art Editor：Lisa Huang

Publisher：General Education Center,

Hsiuping Institute of Technology

Address：No.11, Gungye Rd., Dali City,

Taichung, Taiwan 41280, R.O.C.

Printing：Hsing-Tai Color Co., Ltd.

Publishing Date：November 2006